

**OBJEKT:** **REKONSTRUKCE ZÁMKU LINHARTOVY – STAVEBNÍ  
ÚPRAVY SPOJENÉ SE ZMĚNOU UŽÍVÁNÍ STAVBY – 4.  
ETAPA**

**STAVEBNÍK:** **Město Albrechtice,**  
nám. ČSA 27/10, 793 95 Město Albrechtice

**IČO:** 00296228

**MÍSTO STAVBY:** Linhartovy 36, 793 95 Město, Albrechtice – Linhartovy, p.č. 115, k.ú.  
Linhartovy

**STUPĚŇ PROJEKTU:** Dokumentace pro ohlášení stavby (DOS) se změnou užívání části  
stavby

## **POŽÁRNĚ BEZPEČNOSTNÍ ŘEŠENÍ STAVBY**



### **JPO služby s.r.o.**

Hlavní 123/157, 747 06 Opava

IČO: 056 43 465    [www.jposluzby.cz](http://www.jposluzby.cz)

### **ZPRACOVAL:**

Ing. Petr Matějka    724 395 001

[jposluzby@gmail.com](mailto:jposluzby@gmail.com)

**DATUM:** Leden 2024

**ČÍSLO ZAKÁZKY:** 2024022

**D.1.3.**

## Obsah:

Úvod	4
a) Seznam použitých podkladů:	6
a.1 Zadávací dokumentace.....	6
a.2 Právní a ostatní předpisy .....	6
a.3 Použité zkratky .....	7
b) Stručný popis stavby z hlediska stavebních konstrukcí, výšky stavby, účelu užití, popř. popisu a zhodnocení technologie a provozu, umístění stavby ve vztahu k okolní zástavbě	7
c) Posouzení změny užívání objektu v souladu s ČSN 73 0834	8
c) nedochází ke zvýšení počtu osob se sníženou schopností pohybu nebo neschopných samostatného pohybu o více jak 12 osob na kterékoliv únikové cestě objektu;	8
d) nedochází ke změně funkce objektu nebo měněné části objektu ve vztahu na příslušné projektové normy;	8
e) nedochází ke změně objektu nástavbou, vestavbou, přístavbou nebo jiným podstatným stavebním změnám.	8
a) požární odolnost měněných prvků použitých v měněných nosných stavebních konstrukcích zajišťujících stabilitu objektu nebo jeho části, nebo jsou použity v konstrukcích ohraničujících únikové cesty nebo ohraničující únikové cesty nebo oddělující prostory dotčené stavbou od prostorů neměněných, není snížena pod původní hodnotu, nepožaduje se však požární odolnost vyšší než 45 minut;	9
b) třída reakce stavebních výrobků na oheň nebo druh konstrukcí použitých v měněných stavebních konstrukcích není oproti původnímu stavu zhoršena; na nově provedenou povrchovou úpravu stěn a stropů není použito výrobků třídy reakce na oheň E nebo F, u stropů (podhledů) navíc hmot, které při požáru jako hořící odkapávají nebo odpadávají, v případě chráněných únikových cest nebo částečně chráněných únikových cest musí být použity výrobky třídy reakce na oheň A1 nebo A2;	9
c) šířka nebo výška kterékoliv požárně otevřené plochy v obvodových stěnách není zvětšena o více jak 10% původního rozměru, nebo se prokáže, že odstupová vzdálenost vyhovuje příslušným technickým normám a předpisům, popř. nepřesahuje (i nevyhovující) stávající odstupovou vzdálenost;	9
d) nově zřizované prostupy všemi stěnami jsou utěsněny dle 6.2 ČSN 73 0810;	9
e) nově instalované vzduchotechnické zařízení v objektech dělených či nedělených na požární úseky, nebo v částech objektu nedotčených změnou stavby bude provedeno dle ČSN 73 0872, nově instalované vzduchotechnické rozvody v částech objektu nedotčených změnou stavby nebo nečleněných na požární úseky nesmí být z výrobků třídy reakce na oheň B až F;	9
f) nově zřizované prostupy všemi stropy jsou utěsněny dle 6.2 ČSN 73 0810;	9
g) v měněné části objektu nejsou původní únikové cesty zúženy ani prodlouženy nebo se prokáže, že jejich rozměry odpovídají normovým požadavkům a ani jiným způsobem není oproti původnímu stavu zhoršena jejich kvalita (např. větrání, požární odolnost a druh stavebních konstrukcí, provedení povrchových úprav, kvalita nášlapné vrstvy podlah apod.);	9
h) není vytvořen požární úsek z prostorů dle 3.3b) ČSN 73 0834 => <b>VYHOVÍ.</b>	10
d) Závěr	11

## Kategorizace staveb z hlediska požární bezpečnosti a výkon státního požárního dozoru

[dle zák. č. 133/1985 Sb. o požární ochraně a vyhl. č. 460/2021 Sb., o kategorizaci staveb z hlediska požární bezpečnosti a ochrany obyvatelstva]

[dle §5 vyhl. č. 460/2021 Sb.]

Určení třídy využití Prostory určené pro spánek	Prostory pro veřejnost	Osoby vyžadující asistenci	Třída využití
Ne	Ne	Ne	1
Ne	Ano	Ne	2
Ano	Ne	Ne	3
Ano	Ano	Ne	4
-	-	Ano	5

### Určení kategorie stavby

[dle vyhl. č. 460/2021 Sb.]

Stavebně technické parametry a kritéria stavby	Kategorie stavby
Výška * objektu (max. tři nadzemní podlaží, částečně podsklepeno) = 12,45 m; celková zastavěná plocha ~1264,0 m <sup>2</sup> ; světlá výška obou staveb < 12m, bez prostorů pro spánek, prostory určené veřejnosti, pouze osoby nevyžadující asistenci, bez výskytu hořlavých kapalin v množství větším jak 250 litrů (z toho I. třída hořlavosti do 50litrů), ve stávajícím rekonstrukci/změnou užívání části stavby nebudou skladovány zásobníky (lahví) se stlačenými plyny, bez toxických látek, objekt je kulturní památkou.	II.

\*) Dle vyhl. 460/2021 Sb. - § 2 písm. c) je výškou stavby u budovy svislá vzdálenost od povrchu podlahy prvního nejnižšího položeného nadzemního podlaží k povrchu podlahy posledního nejvyššího situovaného nadzemního podlaží. U stavby s více nadzemními podlažími se při stanovení výšky stavby a počtu podlaží nepřibližují k poslednímu nadzemnímu technologickému podlaží nebo půdnímu prostoru, pokud nejsou určeny pro pobyt osob, nenachází se zde pracovní prostor, na němž je pracovník pravidelně přítomen více než 2 hodiny za směnu, nebo neslouží ke skladování nebo ukládání hořlavých látek. U stavby o jednom nadzemním podlaží nebo stavby, která má pouze podzemní podlaží, platí, že má výšku rovnou nule.

\*\*) Dle vyhl. 460/2021 Sb. - § 2 písm. h) prostorem určeným pro osoby, jejichž evakuace při požáru je podmíněna asistencí dalších osob, prostor ve stavbě určený k užívání osobami s těžkou vadou nosného nebo pohybového ústrojí, těžkým sluchovým nebo zrakovým postižením, těžkou nebo hlubokou mentální retardací, osobami v detenci, osobami ve výkonu vazby, osobami ve výkonu trestu odnětí svobody, nebo osobami, které mají významně sníženou pohyblivost nebo orientaci v souvislosti s poskytováním zdravotní péče, nebo dětmi do šesti let věku.

### Vyhodnocení

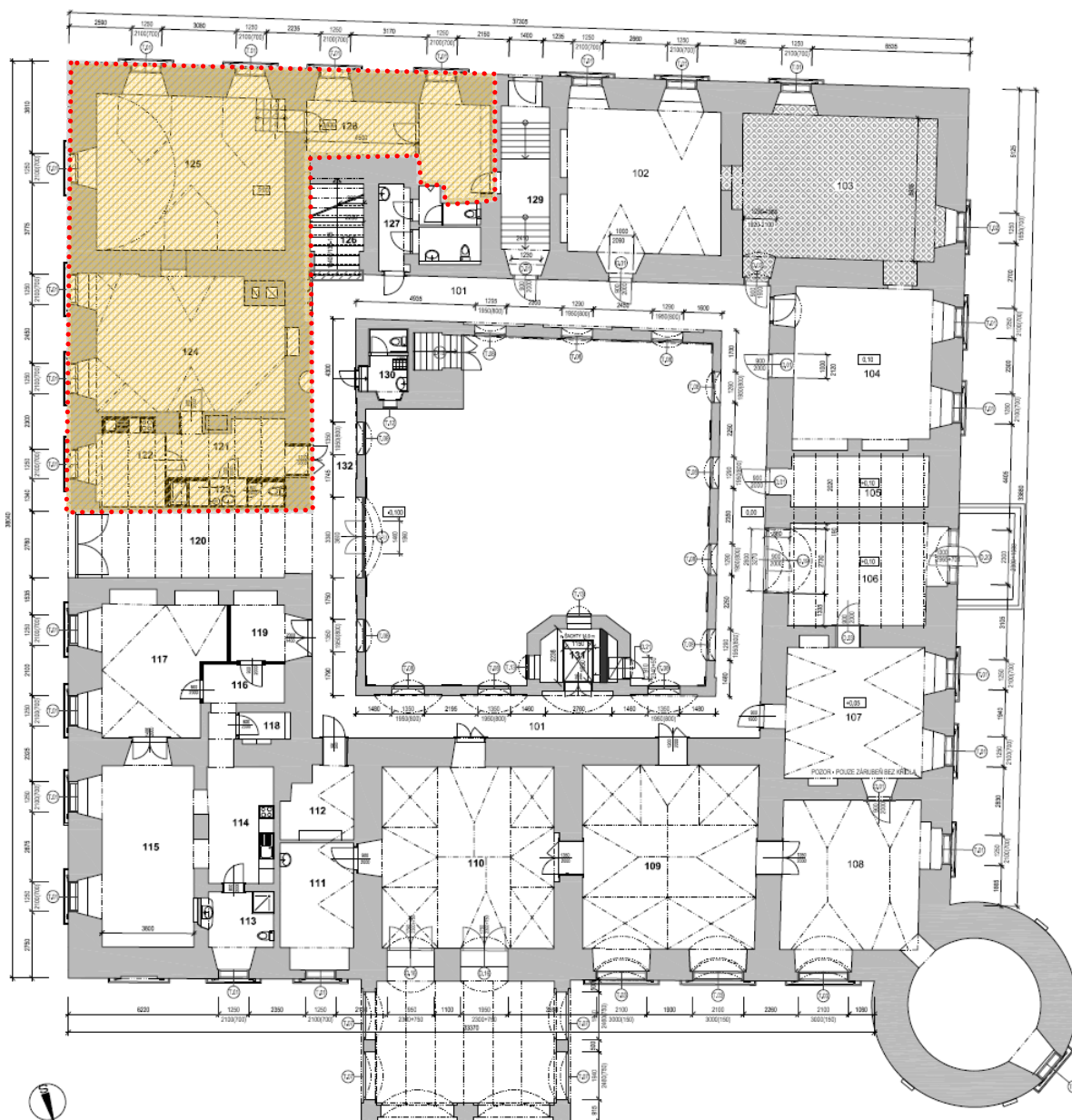
Kategorie stavby	PBŘ	Výkon státního požárního dozoru
Stavba kategorie 0	Ne	Ne
Stavba kategorie I	Ano	Ne
Stavba kategorie II	Ano	Ano
Stavba kategorie III	Ano	Ano

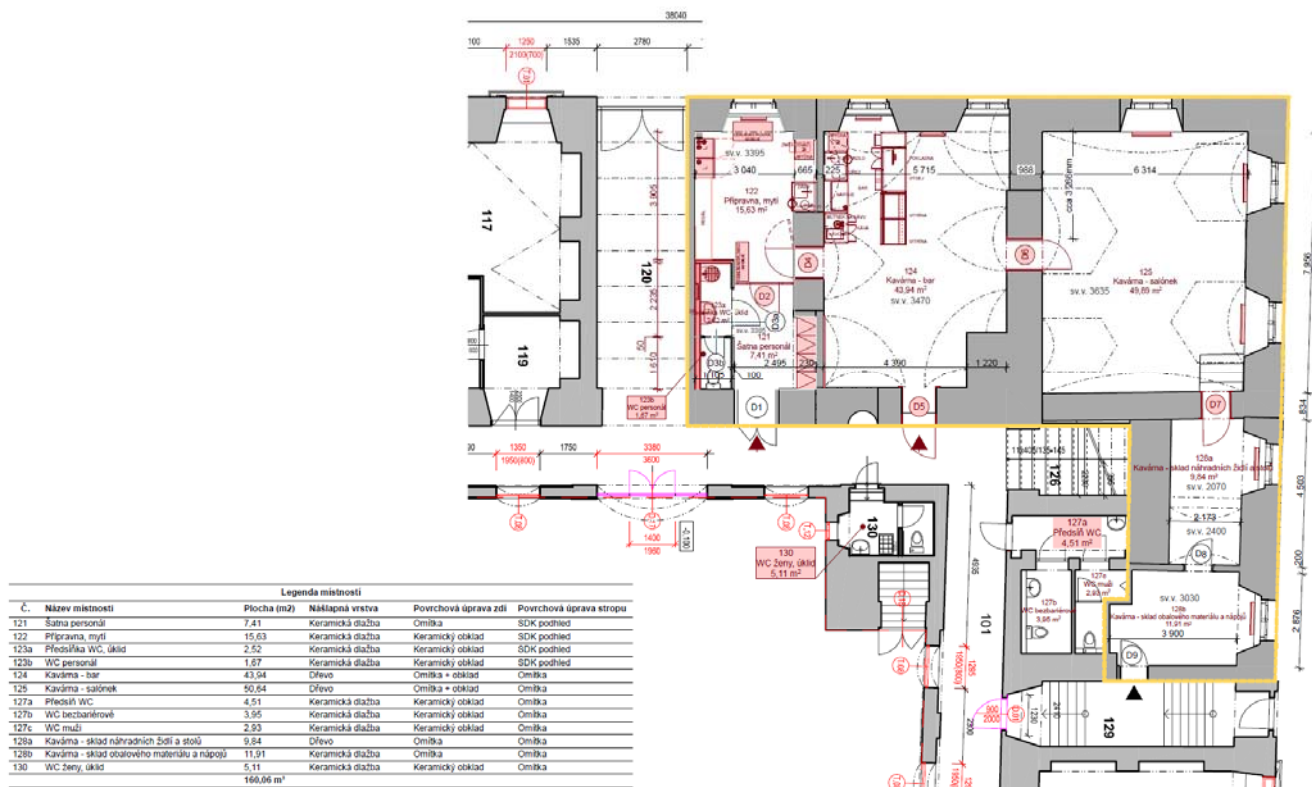
# Úvod

V rámci této etapy je navrženo a dále z hlediska požární bezpečnosti hodnoceno:

1. Rekonstrukce části 1.NP se změnou užívání stávajících provozních prostorů nyní sloužících ke skladování → nově na Kavárnu. Kavárna bude sloužit pro přípravu kávy a prodej nápojů dortů a zákusků či potravin typu sendviče a chlebičky, které budou vyrobeny v jiných provozovnách. Je rozdělena na část pro zákazníky (2 místnosti) a zázemí pro zaměstnance. Oba provozní celky budou nově přístupné z chodby zámku. Zázemí v sobě obsahuje šatnu pro zaměstnance s šatními skříňkami. Zde je možno si i krátce odpočinout, sníst svačinu. Dále tato část obsahuje toaletu s předsíní s umyvadlem a výlevkou. Další místností je přípravná a mytí použitého nádobí. K provozu kavárny budou využívány stávající, již zkolaudované toalety pro návštěvníky kavárny. Půjde o místnost č. 130, která bude využívána jako wc pro ženy a místnost č. 127, kde 127b je wc invalidé a m.č. 127c je wc muži. Do těchto místností se záměrem nijak nezasahuje.

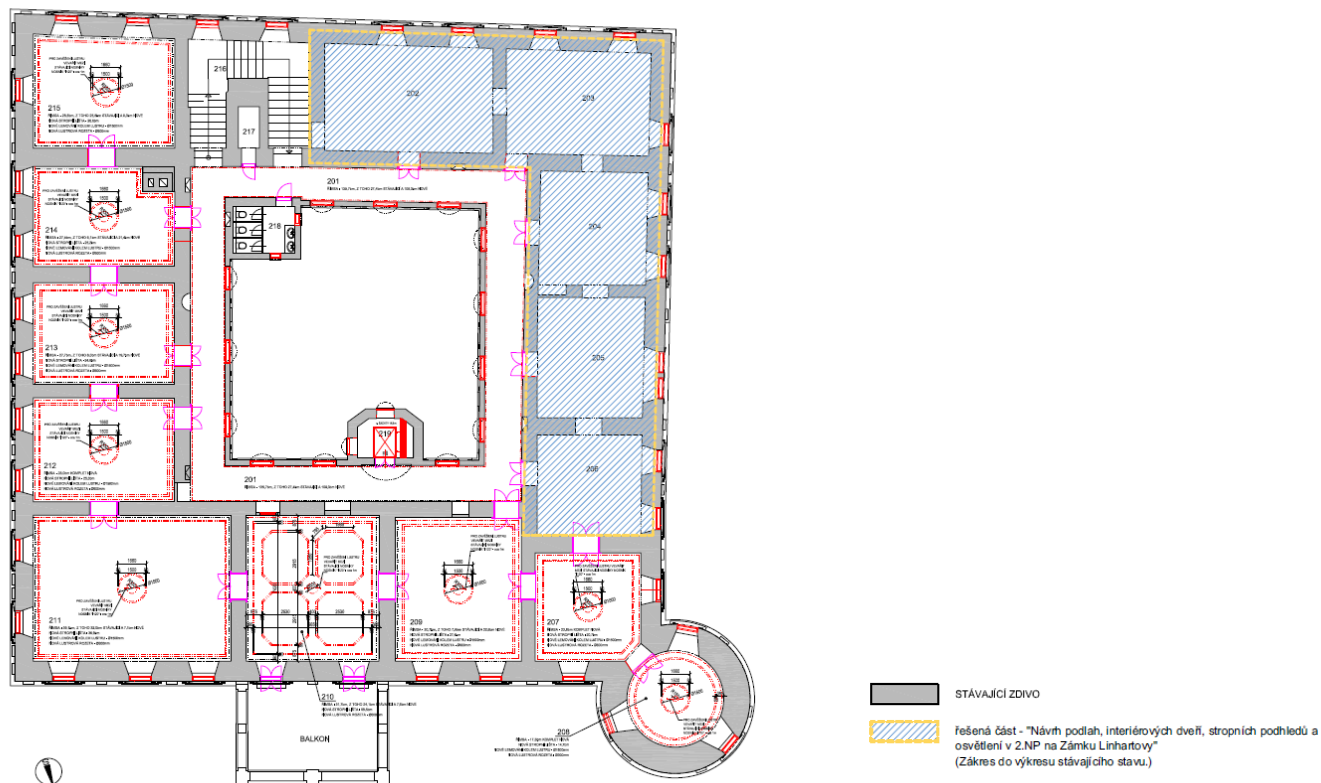
## Celkový půdorys 1.NP - stávající stav





2. Ve 2.NP ke změně dispozičního řešení nedochází. Jde zde o mezi sebou propojené místnosti přístupné také z chodby, které slouží a budou i po rekonstrukci sloužit jako prostory výstavní. Rozsah rekonstrukce dotčených prostorů ve 2.NP spočívá pouze v úpravě povrchů a obnově stávajících instalací např. elektroinstalace.

Celkový půdorys 2.NP - stávající stav



3. Nově se na schodiště v 1.NP umístí kovová mříž, která oddělí provozně zpoplatněné prostory zámku (2.NP) od nezpoplatněných v 1.NP.

## Koncepce požární bezpečnosti stavby

Koncepce požárně bezpečnostního řešení spočívá v posouzení podmínek požární bezpečnosti v souladu s ČSN 73 0802 Požární bezpečnost staveb – Nevýrobní objekty, ČSN 73 0834 Požární bezpečnost staveb – Změny staveb.

Rozsah změny užívání odpovídá v souladu s čl. 3.1, 3.3, ČSN 73 0834 Změnám staveb skupiny I., kdy novým využitím prostorů Kavárny v 1.NP → nedochází k vyšším požárním rizikům, nárůstu osob a není měněna povaha využití stavby.

Stávající objekt je vybaven systémem elektronického zabezpečovacího systému; včetně detekce požáru s výstupem na PCO PČR – tento systém je osazen i v řešené části stavby, bude upraven v rozsahu navrhované rekonstrukce a před zahájením/obnovením provozu bude doložen doklad o provozuschopnosti (požadavek § 26, odst. 1a, Vyhl. č. 23/2008 Sb. - Vyhláška o technických podmínkách požární ochrany staveb, ve znění pozdějších předpisů).

### a) Seznam použitých podkladů:

#### a.1 Zadávací dokumentace

- [P1] Projektová dokumentace zpracovaná 2/2024, Ing. arch Ondřej Vysloužil, Ing. arch. Markéta Vysloužilová, Ing. Iveta Rybníkářová.

#### a.2 Právní a ostatní předpisy

- ČSN 73 0802 ed. 02 Požární bezpečnost staveb – Nevýrobní objekty (vydaná 10/2023)
- ČSN 73 0810 Požární bezpečnost staveb – Společná ustanovení (vydaná 7/2016, opr. 1 3/2020)
- ČSN 73 0818 Požární bezpečnost staveb – Obsazení objektu osobami (vydaná 7/1997 + Z1 10/2002)
- ČSN 73 0831 ed. 02 Požární bezpečnost staveb – Shromažďovací prostory (vydaná 10/2020)
- ČSN 73 0872 Požární bezpečnost staveb – Ochrana staveb proti šíření požáru vzduchotechnickým zařízení (vydaná 1/1996)
- ČSN 73 0873 Požární bezpečnost staveb – Zásobování požární vodou (vydaná 6/2003)
- ČSN 73 0875 Požární bezpečnost staveb – Stanovení podmínek pro navrhování elektrické požární signalizace v rámci požárně bezpečnostního řešení (vydaná 4/2011)
- ČSN 730848 Požární bezpečnost staveb – Elektrická zařízení, elektrické instalace a rozvody (vydaná 9/2023)
- ČSN 06 1008 Požární bezpečnost tepelných zařízení (vydaná 12/1997)
- ČSN 33 2130 Elektrotechnické předpisy. Vnitřní elektrické rozvody (vydaná ed. 3 12/2014+ Z1 1/2018)
- ČSN 65 0201 Hořlavé kapaliny – Prostory pro výrobu, skladování a manipulaci (vydaná 8/2003 + Z1 2/2006)
- ČSN 27 4014 Bezpečnostní předpisy pro konstrukci a montáž výtahů - Zvláštní úpravy výtahů určených pro dopravu osob nebo osob a nákladů - Evakuační výtahy (vydaná 2/2007+ Opr. 1 10/2011 + Z1 1/2009)
- ČSN 73 0895 Požární bezpečnost staveb - Zachování funkčnosti kabelových tras v podmínkách požáru - Požadavky, zkoušky, klasifikace Px-R, PHx-R a aplikace výsledků zkoušek (vydaná 3/2016)
- ČSN EN ISO 386 4-1 Grafické značky - Bezpečnostní barvy a bezpečnostní značky - Část 1: Zásady navrhování bezpečnostních značek a bezpečnostního značení (vydaná 12/2012)

- NV. č. 375/2017 Sb. (ve znění pozdějších předpisů) - Nařízení vlády o vzhledu, umístění a provedení bezpečnostních značek a značení a zavedení signálů
- Zákon č. 133/1985 Sb. (ve znění pozdějších předpisů) - Zákon o požární ochraně
- Vyhl. č. 246/2001 Sb. (ve znění pozdějších předpisů) - Vyhláška o požární prevenci
- Vyhl. č. 23/2008 Sb. (ve znění pozdějších předpisů) - Vyhláška o technických podmínkách požární ochrany staveb
- Vyhláška č. 34/2016 Sb. (ve znění pozdějších předpisů) - Vyhláška o čištění, kontrole a revizi spalínové cesty
- Zákon č. 283/2021 Sb. (ve znění pozdějších předpisů) - Stavební zákon
- Vyhláška č. 460/2021 Sb., (ve znění pozdějších předpisů) - Vyhláška o kategorizaci staveb z hlediska požární bezpečnosti a ochrany obyvatelstva

### a.3 Použité zkratky

- PÚ požární úsek
- ŽB Železobeton
- ú.p. únikový pruh
- ÚC úniková cesta
- SPB stupeň požární bezpečnosti
- PBZ požárně bezpečnostní zařízení

## b) Stručný popis stavby z hlediska stavebních konstrukcí, výšky stavby, účelu užití, popř. popisu a zhodnocení technologie a provozu, umístění stavby ve vztahu k okolní zástavbě

### Základní objem navrhované rekonstrukce (podrobně str. 4-6 PBŘ):

- Rekonstrukce 1.NP se změnou užívání dosud využívalo ke skladování → nově Kavárna se zázemím;
- stavební úpravy uvnitř stavby spojené s opravami povrchů, otvorů a jejich výplní - návrat k původnímu historickému vzhledu interiérů;
- instalace mříží v 1.NP umístí kovová mříž, která oddělí provozně zpoplatněné prostory zámku (2.NP) od nezpoplatněných v 1.NP.

**Podrobnosti jsou uvedeny v [P1].**

### Popis stavby:

#### Konstrukce:

#### Složení:

- |                              |  |
|------------------------------|--|
| • Obvodové nosné zdivo       | - keramické plné zdivo min. tl. 450 mm                     |
| • Vnitřní nosné zdivo        | - keramické zdivo tl. 300 mm                               |
| • Příčky                     | - keramické zdivo tl. min. 100 mm                          |
| • Stropní konstrukce nad 1PP | - cihelné klenby, násyp + betonová podlaha min. tl. 300 mm |
| • Stropní konstrukce v NP    | - betonové PZD desky do ocelových I nosníků, zálivka       |

betonu - min. tl. 200 mm

- Vnitřní úpravy povrchů
  - Konstrukce zastřešení
  - Vnitřní schodiště
- ve 2NP je stávající stropní konstrukce s dřevěným podbitím a omítkou na rákosu
  - bez použití hořlavých hmot, tj. omítka, SDK
  - dřevěná trámová
  - kamenné a železobetonové

#### Technické zabezpečení budovy:

- Vytápění, TUV
  - Větrání
  - Elektroinstalace
- stávající - elektrické přímotopy
  - přirozené, otvory v obvodových konstrukcích + lokálně též pomocí jednoduchého VZT s odtahem do stávajících průduchů, či mimo větrané prostory vně objektu
  - elektroinstalační rozvody jsou vedeny pod omítkou, (popř. pod SDK)

#### c) Posouzení změny užívání objektu v souladu s ČSN 73 0834

Výše uvedené stavební úpravy se v souladu s čl. 3.2 ČSN 73 0834 se za změnu užívání objektu z hlediska požární bezpečnosti nepovažují jelikož:

- a) **nedochází** ke zvýšení požárního rizika zvýšením součinu ( $p_n \cdot a_n \cdot c$ ) o více než 15 kg/m<sup>2</sup>;  
*V rámci Změny staveb skupin I. není nutné požární riziko podrobně hodnotit. Původní požární riziko skladových prostorů (část stavby dotčená změnou užívání) dosahovalo hodnoty až 75 kg/m<sup>2</sup> (tab. A1, pol. 1.7, písm. a, ČSN 73 0802). Nové požární riziko provozovny Kavárny se zářezem dosahuje hodnoty max. 60 kg/m<sup>2</sup> (tab. B, pol. 7.1.5, ČSN 73 0802). Ve 2.NP stavby nedochází ke změně užívání, je provedena pouze oprava stávajících prostorů objektu. **Nedochází k nárůstu požárního rizika.***
- b) **nedochází** ke zvýšení počtu unikajících osob o více než 20% stávajícího stavu, nebo pokud se neprokáže, že únikové cesty vyhovují zvýšenému počtu unikajících osob;  
*V rámci řešeného prostoru v 1.NP dochází ke zvýšení počtu osob, kdy stávající prostory se vyznačovaly nahodilou přítomností osob v počtu do 5 osob; nové využití prostorů předpokládá využití pro až 32 osob → únikové cesty z předmětné části stavby budou podrobně hodnoceny dále v textu PBR. Ostatní části rekonstrukcí dotčené stavby jsou z hlediska počtu obsazenosti osobami → beze změn.*
- c) **nedochází** ke zvýšení počtu osob se sníženou schopností pohybu nebo neschopných samostatného pohybu o více jak 12 osob na kterékoliv únikové cestě objektu;  
*V rámci řešeného prostoru nedochází ke zvýšení počtu osob se sníženou schopností pohybu a orientace - beze změn.*
- d) **nedochází** ke změně funkce objektu nebo měněné části objektu ve vztahu na příslušné projektové normy;  
*Stavebními úpravami v části objektu nedochází k záměně projektové normy směřující k vyšším rizikům - objekt byl vystaven před účinností norem požárního kodexu, rekonstrukce nevede k vyšším rizikům.*
- e) **nedochází** ke změně objektu nástavbou, vestavbou, přístavbou nebo jiným podstatným stavebním změnám.

**Změny staveb skupiny I nevyžadují další opatření, pokud splňují následující požadavky:**

- a) požární odolnost měněných prvků použitých v měněných nosných stavebních konstrukcích zajišťujících stabilitu objektu nebo jeho části, nebo jsou použity v konstrukcích ohraničujících únikové cesty nebo ohraničující únikové cesty nebo oddělující prostory dotčené stavbou od prostorů neměněných, není snížena pod původní hodnotu, nepožaduje se však požární odolnost vyšší než 45 minut;

v rámci stavebních úprav nedojde k zásahu do nosných konstrukcí, budou provedeny pouze úpravy povrchů konstrukcí, vybourání dveří do původní velikosti, a další drobné úpravy interiéru a exteriéru stavby => **VYHOVÍ**.

- b) třída reakce stavebních výrobků na oheň nebo druh konstrukcí použitých v měněných stavebních konstrukcích není oproti původnímu stavu zhoršena; na nově provedenou povrchovou úpravu stěn a stropů není použito výrobků třídy reakce na oheň E nebo F, u stropů (podhledů) navíc hmot, které při požáru jako hořící odkapávají nebo odpadávají, v případě chráněných únikových cest nebo částečně chráněných únikových cest musí být použity výrobky třídy reakce na oheň A1 nebo A2;

nedochází ke změnám v třídě reakce stavebních výrobků na oheň => **VYHOVÍ**.

- c) šířka nebo výška kterékoliv požárně otevřené plochy v obvodových stěnách není zvětšena o více jak 10% původního rozměru, nebo se prokáže, že odstupová vzdálenost vyhovuje příslušným technickým normám a předpisům, popř. nepřesahuje (i nevyhovující) stávající odstupovou vzdálenost;

při případné výměně oken v obvodovém plášti stavby nebude měněna plocha původních otvorů, dochází max. k výměně okenních výplní (popř. jejich renovaci) => **VYHOVÍ, NENÍ NUTNÉ NOVĚ SPOSUZOVAT ODSUPOVÉ VZDÁLENOSTI - BEZE ZMĚN.**

- d) nově zřizované prostupy všemi stěnami jsou utěsněny dle 6.2 ČSN 73 0810;

nově provedené prostupy instalací stávajícími stěnami budou dotěsněny skladbou zdiva, popř. aplikací protipožárních ucpávek viz. dále v textu PBŘ => **VYHOVÍ**.

- e) nově instalované vzduchotechnické zařízení v objektech dělených či nedělených na požární úseky, nebo v částech objektu nedotčených změnou stavby bude provedeno dle ČSN 73 0872, nově instalované vzduchotechnické rozvody v částech objektu nedotčených změnou stavby nebo nečleněných na požární úseky nesmí být z výrobků třídy reakce na oheň B až F;

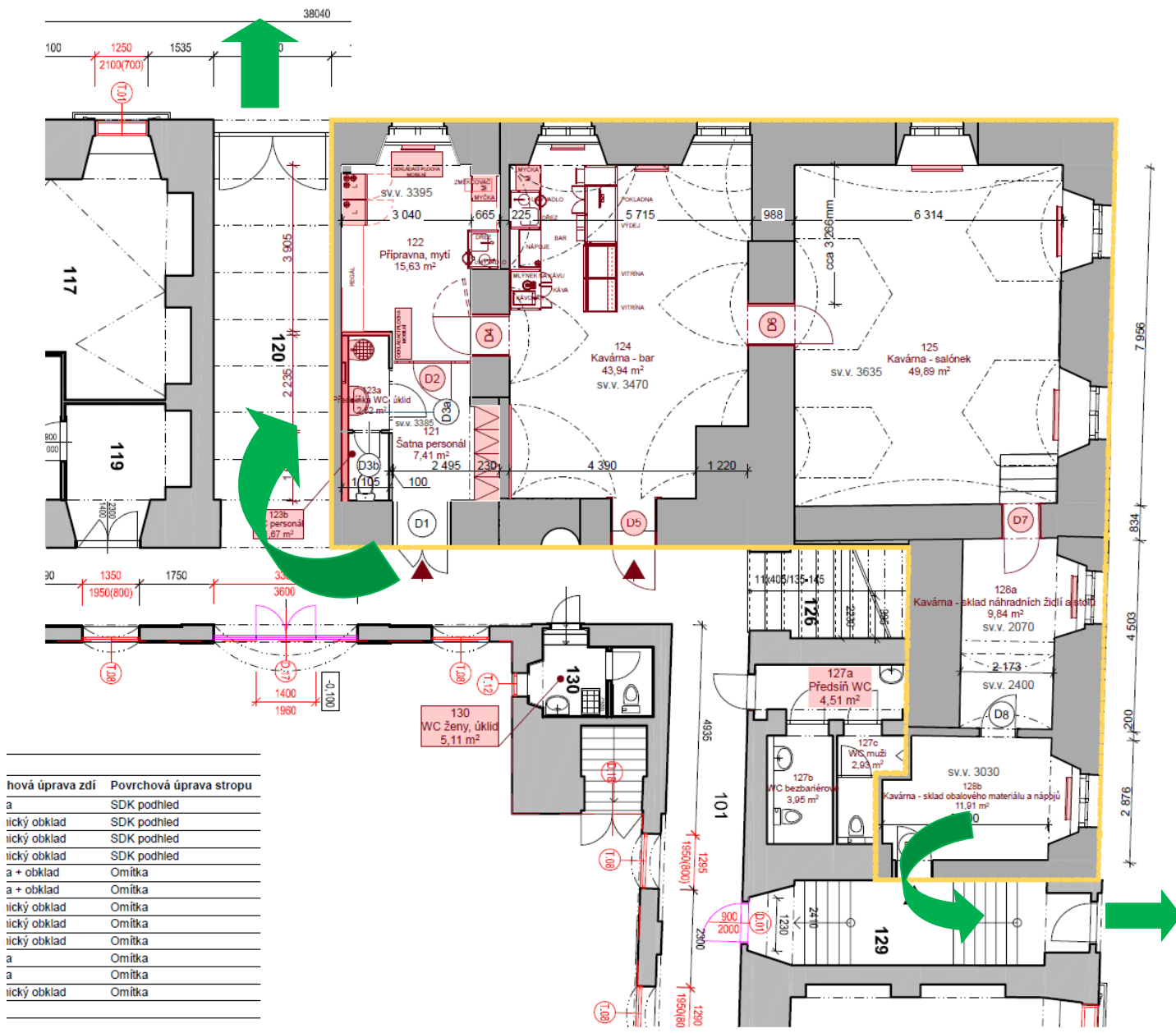
v rámci stavebních úprav budou provedeny VZT rozvody, objekt není členěn do požárních úseků, nové rozvody jednoduché VZT k odvětrání sociálního zařízení budou provedeny v rámci jediného požárního úseku => **VYHOVÍ**.

- f) nově zřizované prostupy všemi stropy jsou utěsněny dle 6.2 ČSN 73 0810;

nově provedené prostupy instalací stávajícími stěnami budou dotěsněny skladbou stropů, popř. aplikací protipožárních ucpávek viz. dále v textu PBŘ => **VYHOVÍ**.

- g) v měněné části objektu nejsou původní únikové cesty zúženy ani prodlouženy nebo se prokáže, že jejich rozměry odpovídají normovým požadavkům a ani jiným způsobem není oproti původnímu stavu zhoršena jejich kvalita (např. větrání, požární odolnost a druh stavebních konstrukcí, provedení povrchových úprav, kvalita nášlapné vrstvy podlah apod.);

**Z předmětných prostorů Kavárny v 1.NP stavby budou zajištěny stávající nechráněné únikové cesty s východy do stávajících prostorů chodeb zámku m.č. 129, 101/120 a odtud před objekt. Únik z předmětné části stavby je z každé části min. jedním směrem úniku s délkou do 25,0m / šířka min. 0,8m. Předmětná část stavby je určena až pro  $32 \times 1,5$  (koeficient dle ČSN 73 0818) = 48 osob. Mezní délka úniku dle tab. 18, ČSN 73 0802 je mezní délka úniku jednou nechráněného ÚC max. 25m ➔ VYHOVÍ; dle čl. 9.11.3, ČSN 73 0802 je minimální počet únikových pruhů stanoven na 1,5 únikový pruh šíře min. 0,8m ( $48 / 45 * 1$ ) ➔ VYHOVÍ.**



*V řešené části 2.NP nedochází k negativnímu ovlivnění únikových cest a nárůstu počtu se vyskytujících osob => **VYHOVÍ.***

- h) není vytvořen požární úsek z prostorů dle 3.3b) ČSN 73 0834 => **VYHOVÍ.**
- i) v měněné části objektu nejsou změnou stavby zhoršeny původní parametry zařízení umožňující protipožární zásah, zejména příjezdové komunikace, nástupní plochy, zásahové cesty a vnější odběrná místa požární vody;

*nedochází k žádným změnám zařízení pro protipožární zásah, stávající zařízení je ponecháno + doplněno: Vlivem rekonstrukce zámku nejsou dotčeny příjezdové komunikace k objektu, vstup do objektu, vnější zdroje požární vody a pod.*

#### Vybavení objektu přenosnými hasícími přístroji:

Podlaží	Plocha [m <sup>2</sup> ]	Počet PHP
Sklepy	441	4
1NP	940	5 *
2NP	940	5

3NP	940	5
-----	-----	---

**V předmětné části provozovny Kavárny bude umístěn jeden kus práškového hasicího přístroje s 6kg hasiva a hasební schopností min. 21A.**

Přenosný hasicí přístroj musí být instalován na dobře přístupném místě tak, aby se rukojeť přístroje nacházela max. 1,5 m nad podlahou. Hasicí přístroj musí být zajištěn proti pádu.

Objekt je vybaven vnitřním požárním vodovodem, rozsah rekonstrukce nevyžaduje nové osazení objektu vnitřním požárním vodovodem.

#### **d) Závěr**

Tato dokumentace byla zpracována na základě projektové dokumentace [P1], z důvodu rekonstrukce **REKONSTRUKCE ZÁMKU LINHARTOVY – STAVEBNÍ ÚPRAVY SPOJENÉ SE ZMĚNOU UŽÍVÁNÍ STAVBY – 4. ETAPA**, pro potřeby řízení o vydání stavebního povolení.

Při výstavbě smí být použity pouze atestované a certifikované systémy schválené pro použití v ČR s průkazem shody dle zákona č. 22/1997 Sb. v platném znění a dle souvisejících zákonů.

Zpracováno v rozsahu vyhlášky 246/2001 Sb. o požární prevenci a vyhlášky 23/2008 Sb. o technických podmínkách požární ochrany staveb.